

Patiënteninformatie

De behandeling van uitgezaaide borstkanker met Faslodex



 **FASLODEX®**

Figuur 1 **Hoe hormoongevoelige kankercellen groeien:**

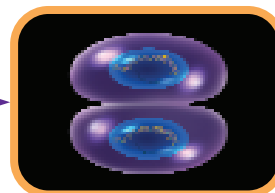
Resultaat:



Oestrogeen vindt de oestrogenreceptor in de cellen



Oestrogeen bindt aan de receptor en stimuleert processen in de cellen

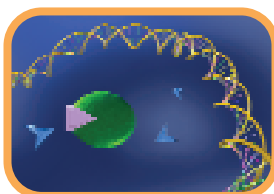


Cellen groeien en delen zich tot meer cellen

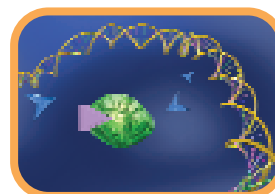
Figuur 2 **Hoe Faslodex werkt:**



Faslodex bindt aan de oestrogenreceptor



Faslodex voorkomt dat oestrogenen de cel kunnen stimuleren tot groei



Faslodex binding verandert de oestrogenreceptor

 **Oestrogeen**  **Oestrogenreceptor**  **Faslodex**

Uw arts heeft u Faslodex voorgeschreven. Dit is een geneesmiddel voor de behandeling van borstkanker met uitzaaiingen bij vrouwen na de overgang. In deze brochure vindt u informatie over dit medicijn en krijgt u een antwoord op vragen die rond de behandeling kunnen ontstaan.

Behandeling van borstkanker

Er zijn verschillende manieren om borstkanker te behandelen. Gangbare behandelvormen zijn operatie, bestraling en medicijnen. Afhankelijk van het ziektebeeld zal de arts kiezen voor een van deze behandelingsmogelijkheden of voor een combinatie hiervan. De keuze heeft te maken met de grootte en plaats van de tumor en of er al dan niet uitzaaiingen zijn.

Wie komt in aanmerking voor hormonale behandeling?

Veel vormen van borstkanker zijn gevoelig voor het vrouwelijke geslachtshormoon oestrogeen. Dit geldt zowel voor vrouwen die voor en na de overgang (menopauze) borstkanker krijgen. In de borstkankercellen zijn dan zogenaamde oestrogeenreceptoren aanwezig. Wanneer oestrogenen zich binden aan de oestrogeenreceptoren in de kankercel, wordt de tumor aangezet tot groei. (zie figuur 1)

Als een gezwel gevoelig blijkt te zijn voor hormonen zal de arts, eventueel als aanvulling op een andere behandeling, kiezen voor een hormonale therapie. Dit betekent dat er medicijnen worden gegeven die de werking of productie van lichaamseigen hormonen afremmen. Hierdoor wordt verdere groei van de tumor zoveel mogelijk tegengegaan.

Wat is Faslodex?

Faslodex bevat de werkzame stof fulvestrant, een zogenaamde oestrogeenreceptorantagonist. Faslodex is een hormonale behandeling voor vrouwen met borstkanker. Het is geregistreerd voor de behandeling van borstkanker bij vrouwen na de overgang, waarbij de borstkanker is teruggekeerd ondanks eerdere behandeling met andere hormonale middelen zoals tamoxifen (Nolvadex®).

Hoe werkt Faslodex?

Faslodex bindt aan oestrogeenreceptoren in de tumor. Doordat het aan de receptor gebonden is, worden de effecten van natuurlijk voorkomende hormonen geblokkeerd. Wanneer de oestrogeenreceptoren zijn geblokkeerd wordt de groei van de tumor afgeremd. Door deze binding verandert de receptor van structuur. (zie figuur 2)

Ook kunnen uitzaaiingen kleiner worden. Hierdoor kan de behandeling klachten wegnemen of verminderen.

Onderzoek heeft uitgewezen dat Faslodex bij vrouwen die eerder werden behandeld met tamoxifen goede resultaten kan geven.

Hoe wordt Faslodex toegediend ?

Faslodex wordt gegeven als een injectie in de bilspier. De injectie wordt eenmaal per maand toegediend door een arts of verpleegkundige. Tussen de maandelijkse injecties hoeft u geen andere hormonale behandeling(en) te gebruiken tegen de borstkanker. Als termijn voor de volgende injectie geldt 28 tot 31 dagen.

Het toedienen van de vloeistof in de bilspier duurt ongeveer 2-3 minuten. Wanneer de vloeistof vlak voor toediening op lichaamstemperatuur wordt gebracht, wordt de injectie beter verdragen. Zoals bij iedere injectie kan de prik even wat pijnklachten geven. Uit de onderzoeken is bekend dat soms een reactie kan optreden op de plaats waar Faslodex is toegediend.

Kan iedereen Faslodex gebruiken?

Nee. Faslodex is geregistreerd voor toepassing bij vrouwen na de overgang. Het mag zeker niet worden gebruikt indien u zwanger bent of borstvoeding geeft.

Gebruik het middel ook niet als u weet dat u allergisch bent voor fulvestrant of één van de andere bestanddelen. Naast 250 milligram van het actieve fulvestrant bevat het de volgende hulpstoffen: ethanol, benzylalcohol, benzylbenzoesaat en ricinusolie.

In bepaalde gevallen kan uw arts besluiten Faslodex niet te gebruiken of het gebruik ervan extra te controleren. Meld het uw behandelaar daarom als u:

- problemen heeft met uw nieren of lever;
- een geringe hoeveelheid bloedplaatjes of een bloedstollingstoornis heeft;
- een geneesmiddel gebruikt om bloedstolsels te voorkomen (anticoagulantia).

Welke bijwerkingen kunnen optreden?

Bij het gebruik van Faslodex kunnen net als bij andere geneesmiddelen bijwerkingen optreden. Het is niet te voorspellen of en in welke mate bijwerkingen bij u zullen optreden. De meeste vrouwen verdragen het middel goed. De bijwerkingen zijn over het algemeen mild en verdwijnen na verloop van tijd vanzelf.

Opvliegers zijn de meest voorkomende bijwerking bij het gebruik van Faslodex. Andere klachten die op kunnen treden zijn hoofdpijn, gevoel van zwakte, moeheid, gebrek aan eetlust, misselijkheid, braken, diarree, huiduitslag en pijn of ontsteking op de plaats van injectie.

Bespreek de bijwerkingen die u ondervindt zeker als deze hinderlijk zijn met uw arts of apotheker. Zij kunnen u soms tips geven over hoe u de hinder die u van bijwerkingen ondervindt kan verminderen. U moet zo snel mogelijk contact opnemen met uw arts of apotheker wanneer u bijwerkingen ondervindt die niet in de bijsluiter staan.

Er zijn vrouwen die denken dat de medicijnen alleen goed werken als er

bijwerkingen optreden. Dit is niet het geval. Het al of niet hebben van bijwerkingen zegt over het algemeen niets over de werking van het middel.

Beïnvloedt Faslodex het reactievermogen?

Nee. Het is niet te verwachten dat Faslodex invloed zal hebben op de rijvaardigheid of het gebruik van machines. U kunt zich moe voelen na behandeling met Faslodex.

Als dit bij u voorkomt, kunt u uw arts om advies vragen.

Kan Faslodex samen met andere medicijnen worden gebruikt?

Faslodex kan zonder problemen gelijktijdig met de meeste andere geneesmiddelen worden gebruikt. Toch is het belangrijk dat u uw arts of apotheker inlicht als u andere geneesmiddelen gebruikt of onlangs heeft gebruikt. Dit geldt ook als het geneesmiddelen betreft die u gekocht heeft zonder doktersvoorschrift. Dit is belangrijk omdat het gebruik van meerdere geneesmiddelen tegelijkertijd het effect van de geneesmiddelen kan versterken of verzwakken. Uw arts kan zonodig extra maatregelen nemen of de dosis aanpassen.

Hoe moet Faslodex worden bewaard?

De injectievloeistof moet in de koelkast worden bewaard (2°C - 8°C). Bewaar het in de oorspronkelijke verpakking ter bescherming tegen licht. De verpakking moet pas worden geopend als Faslodex wordt toegediend. Zorg dat het geneesmiddel buiten het bereik en het zicht van kinderen wordt bewaard.

Gebruik de injectievloeistof niet meer na de uiterste gebruiksdatum die op de verpakking staat vermeld.



Faslodex en de bijsluiter

Er wordt constant onderzoek gedaan op het gebied van kanker, ook wat betreft het gebruik van Faslodex. Nieuwe inzichten en gegevens zullen altijd in de bijsluiter worden vermeld. Daarom is het belangrijk dat u deze steeds leest, ook als u het middel al langere tijd gebruikt. Op deze manier blijft u op de hoogte van de laatste ontwikkelingen en kunt u, samen met uw arts, voor een zo goed mogelijke behandeling zorgdragen.

Wat kunt u zelf doen?

Aangezien tot op heden niet duidelijk is wat de oorzaak van borstkanker is, kunt u hier zelf weinig aan doen. Wel is het raadzaam uw conditie zo goed mogelijk op peil te houden, omdat u de behandeling dan beter verdraagt. Zorg daarnaast voor een gezonde, gevarieerde voeding en voor voldoende rust en ontspanning.

Meer informatie

Wanneer u meer informatie over borstkanker wilt lezen, kunt u kijken op onze internetsite (www.astrazeneca.com onder het kopje kanker). Ook kunt u de brochure "Borstkanker roept vragen op" van de landelijke patiëntenvereniging (BVN) opvragen, telefoon (030) 291 72 22 of via AstraZeneca.

Indien u na het lezen van deze brochure nog vragen heeft, kunt u deze noteren en met uw arts bespreken.

Artsen en apothekers kunnen
meer exemplaren van deze
brochure bestellen bij:

AstraZeneca BV

Postbus 599
2700 AN ZOETERMEER
Tel.: (079) 363 22 22
www.astrazeneca.nl

AstraZeneca 